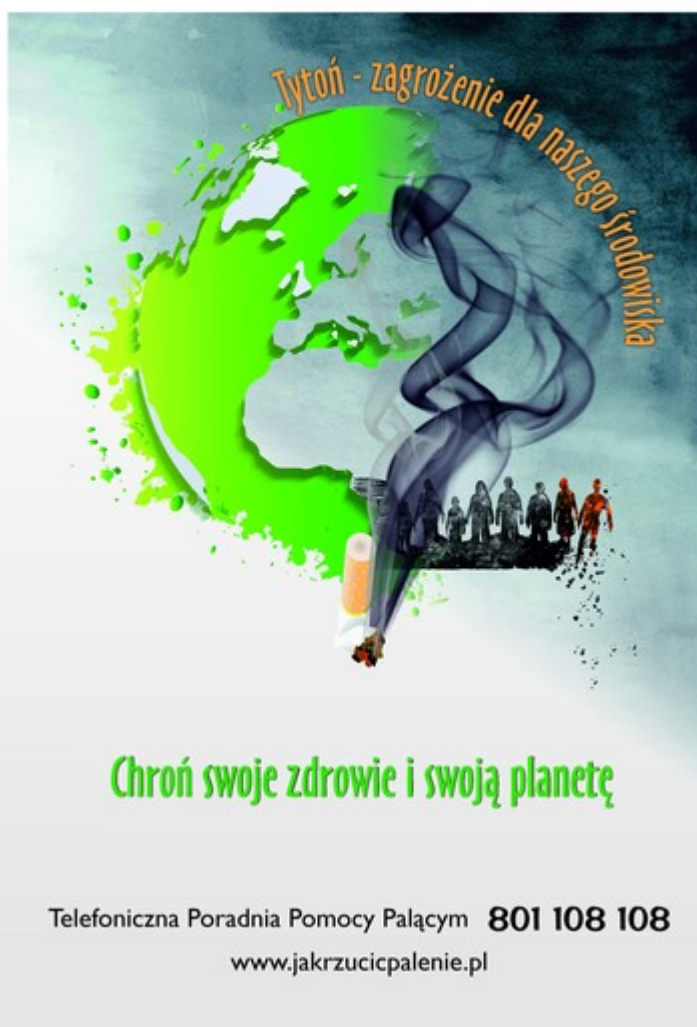


WOJEWÓDZKA STACJA SANITARNO-EPIDEMIOLOGICZNA W BIAŁYMSTOKU



**31 MAJA**  
Światowy Dzień bez Tytoniu



## Kategoria

- Zdrowie

Państwowy Powiatowy Inspektor Sanitarny w Hajnówce przypomina, że 31 maja obchodzony jest Światowy Dzień bez Tytoniu. Hasło przewodnie tegorocznej globalnej kampanii informacyjnej ogłoszone przez Światową Organizację Zdrowia brzmi:

## **„Tytoń: zagrożenie dla naszego środowiska”.**

Ma ona na celu podniesienie świadomości społeczeństwa na temat degradacji środowiska naturalnego powodowanej przez szeroko pojęty przemysł tytoniowy.

Szkodliwy wpływ przemysłu tytoniowego na środowisko naturalne jest ogromny i stale rośnie. Produkcja wyrobów tytoniowych stanowi znaczące obciążenie dla naszej planety począwszy od degradowania terenów leśnych pod uprawy, zużycia wody i energii, przez stosowanie ogromnych ilości środków chemicznych, emisję gazów cieplarnianych wpływających na zmiany klimatu, po generowanie trujących odpadów tytoniowych. Powyższe powoduje zagrożenie dla zdrowia ludzi i zwierząt, stabilności gospodarczej i bezpieczeństwa żywnościowego na świecie.

WHO wzywa też rządy państw do wprowadzania przepisów, dzięki którym koncerny tytoniowe ponosiłyby odpowiedzialność za spowodowane szkody środowiskowe. Negatywny wpływ palenia tytoniu na stan i funkcjonowanie naszej planety w czasach obecnych oraz w przyszłości powinien stać się dla palaczy kolejnym powodem do zerwania z nałogiem.

Działania poszczególnych krajów mające na celu pozbycie się nałogu przez palaczy, a tym samym ograniczenie epidemii palenia tytoniu, wpisują się zarówno w realizację Celów Zrównoważonego Rozwoju, jak i wypełnianie postanowień Ramowej Konwencji Światowej Organizacji Zdrowia o Ograniczeniu Użycia Tytoniu. Art. 18 Konwencji przewiduje bowiem, że strony traktatu „uwzględnią kwestie dotyczące ochrony środowiska i zdrowia ludzi w odniesieniu do środowiska, w dziedzinie uprawy i produkcji tytoniu na swoim terytorium”.

Proces powstawania wyrobów tytoniowych powoduje zanieczyszczenie i niszczenie środowiska naturalnego oraz szkody zdrowotne u ludzi.

## **Cykl życia tytoniu można podzielić na pięć kluczowych etapów:**

### **Uprawa i suszenie liści tytoniu.**

Jest częścią jednej z najbardziej destrukcyjnych dla środowiska praktyk rolniczych w krajach o niskich i średnich dochodach.

- na potrzeby upraw tytoniu każdego roku niszczone jest ok. 3,5 miliona hektarów ziemi,
- pod uprawę tytoniu rocznie jest wylesianych 200000 ha ziemi,
- szacuje się, że od lat 70. ubiegłego wieku na całym świecie utracono około 1,5 miliarda hektarów lasów (głównie tropikalnych),
- wylesianie jest jednym z kluczowych czynników przyczyniających się do wzrostu emisji CO<sub>2</sub> i zmian klimatycznych,
- tytoń jest często uprawiany bez płodozmianu z innymi uprawami, przez co jest bardziej podatny na szkodniki i choroby, z czym wiąże się stosowanie dużych ilości środków ochrony roślin,
- szacuje się, że do suszenia tytoniu potrzeba rocznie 11,4 miliona ton metrycznych drewna, co również sprzyja wycinaniu lasów.

### **Produkcja wyrobów tytoniowych i ich opakowań.**

Niektóre z najwyższych kosztów środowiskowych związanych tylko z jednym wyrobem tytoniowym – papierosami – wynikają z dużej ilości energii, wody i innych zasobów wykorzystywanych do jego produkcji.

- do produkcji 1 papierosa zużywa się 3,7 litra wody,
- w ciągu roku do produkcji papierosów zużywa się 22 miliardy litrów wody,
- na potrzeby produkcji papierosów ścinanych jest 600 tys. drzew (produkcja bibuły i opakowań),
- w 2008 r. z zakładów produkujących tytoń uwolniono ponad 456 tys. kg toksycznych chemikaliów. W 2011 r. BAT poinformował, że w procesie produkcji tytoniu wyprodukowano 1973 ton odpadów niebezpiecznych

## **Dystrybucja i transport wyrobów tytoniowych.**

Transport gotowych wyrobów tytoniowych z zakładów produkcyjnych do miejsc ich dystrybucji lub sprzedaży związany jest ze zużyciem paliw oraz emisją gazów cieplarnianych do środowiska, które odpowiadają za zmianę klimatu.

## **Konsumpcja wyrobów tytoniowych.**

Używanie tytoniu jest obecnie dobrze udokumentowanym zagrożeniem dla zdrowia aktywnych i biernych palaczy. Zabija rocznie ponad 7 milionów ludzi na świecie i jest największą przyczyną zgonów, którym można zapobiec. Konsumpcja wyrobów tytoniowych oraz uwalnianie do środowiska naturalnego substancje chemiczne przyczyniają się do zanieczyszczenia powietrza i funkcjonowanie ekosystemów.

- dym tytoniowy zanieczyszcza środowisko wewnętrzne i zewnętrzne oraz pozostaje wszechobecnym i trwałym źródłem toksyn długo po zgaszeniu papierosa,
- w 2012 roku przy prawie 1 miliardzie palaczy na całym świecie, którzy konsumowali około 6,25 biliona papierosów, z dymu tytoniowego uwolnione zostały tysiące ton znanych ludzkich czynników rakotwórczych, innych substancji toksycznych (3000-6000 ton formaldehydu, 12000-47000 ton nikotyny) oraz trzy główne gazy cieplarniane- dwutlenek węgla, metan i tlenki azotu, w ciągu swojego życia palacz produkuje 5 ton CO<sub>2</sub>.

## **Wytwarzanie odpadów pokonsumpcyjnych.**

Konsumpcja wyrobów tytoniowych wiąże się z wytwarzaniem i koniecznością usuwania odpadów pokonsumpcyjnych. Odpady tytoniowe trafiają wszędzie i są dobrze znanym problemem publicznym dla wielu społeczności, zwłaszcza tych, które dysponują niewielkimi środkami na ich usunięcie. Sprzątanie i utylizacja to koszty używania tytoniu, których obecnie nie ponoszą producenci, dystrybutorzy ani użytkownicy wyrobów tytoniowych.

- co roku palacze na całym świecie wytwarzają ok. 4,5 biliona niedopałków,
- szacuje się, że aż 65% wszystkich niedopałków papierosów wyrzucanych jest właśnie do środowiska,
- podobnie jak same papierosy, odpady wyrobów tytoniowych zawierają ponad 7000 toksycznych związków chemicznych, w tym znane ludzkie czynniki rakotwórcze, które przenikają do środowiska i gromadzą się w nim.
- oprócz odpadów wyrobów tytoniowych istnieją inne produkty odpadowe związane z używaniem tytoniu, takie jak 2 miliony ton papieru, atramentu, celofanu, folii i kleju, które są wykorzystywane do pakowania wyrobów tytoniowych.