

### 1. RODZINNA STREFA ZABAW (UL. TAMARY SOŁONIEWICZ 4)

Nic nie powstrzyma Was przed wstąpieniem do niezwykle atrakcyjnego placu zabaw w Rodzinnej Strefie Zabaw przy Hajnowskim Domu Kultury. Pokonanie „sterowca” czy linowej konstrukcji z punktem widokowym wymaga zwinności oraz kreatywności. Czekają tutaj także wesołe bujaki, huśtawki oraz karuzele. Rodzice mogą przysiąść na parkowych leżakach wraz ze stolikami, czy pod wiatą (z dostępem do wi-fi i zasilaniem solarnym). Radość dzieci i zadowolenie dorosłych – gwarantowane.

### 2. HAJNOWSKI DOM KULTURY (UL. TAMARY SOŁONIEWICZ 4)

Hajnowski Dom Kultury został powołany w 1984r. Potocznie nazywany „Górnikiem”. Jest samorządową jednostką kultury podlegającą Urzędowi Miasta Hajnówka. Jako wiodąca instytucja kultury w mieście dba o kształtowanie życia kulturalnego w oparciu o realizację zadań statutowych. Edukacja kulturowa, sztuka, kino, teatr, nie są tam obce. W trosce o rozwój społeczno-kulturowy mieszkańców miasta Hajnówka poprzez swą działalność dążą do rozpoznawania i zaspokajania potrzeb kulturalnych wszystkich grup społecznych w oparciu o miejscowe wartości, szacunek do dziedzictwa kulturowego regionu, wielokulturowość oraz otwartość na nowe wyzwania. Posiadają bogatą ofertę: zajęcia plastyczne, taneczne (taniec ludowy, nowoczesny), wokalne oraz warsztaty rękodzielnicze, teatralne. Swoje zainteresowania oraz talenty mogą u nas rozwijać dzieci, młodzież jak i dorośli.

### 3. OŚRODEK SPORTU I REKREACJI (UL. KS. ANTONIEGO DZIEWIATOWSKIEGO 12)

W Ośrodku Sportu i Rekreacji każdy miłośnik sportu odnajdzie swoje miejsce. Na terenie ośrodka znajduje się bieżnię 4 torową o długości 400 m i bieżnię sprinterską 6 torową o długości 130 m z nawierzchnią syntetyczną, dwuścieżkową skocznię do skoku w dal i trójskoku, rzutnię do pchnięcia kulą z nawierzchnią z mączki ceglanej, dwa rozbiegi do rzutu oszczepem, boisko piłkarskie główne z nawierzchnią z trawy naturalnej o polu gry 64x105m. Oprócz tego znajdują się również: boisko piłkarskie treningowe, dwa boiska do siatkówki, dwa korty tenisowe.





#### 4. PARK MINIATUR ZABYTKÓW PODLASIA (UL. BIELSKA 10)

Powstał z myślą ukazania piękna zabytkowej architektury województwa podlaskiego. W Parku podziwiać można tak charakterystyczną dla tego regionu kolorową architekturę drewnianą, obiekty sakralne, pałace, itp. Wszystkie miniatury zostały wykonane w skali 1:25, standardowej skali dla większości parków miniatur w Europie, przez co łatwo można porównać różnice w wielkości poszczególnych zabytków. Dzięki informacjom umieszczonym przy miniaturach, można również pokrótce zapoznać się z historią danej budowli oraz dowiedzieć się kilku ciekawostek. Przez chwilę można poczuć się jak Guliwer w podróży do krainy Podlasia i odwiedzić nieistniejący od blisko 50 lat Pałac Carski usytuowany niegdyś w Białowieży, Meczet Tatarski z Kruszynian, Pałac Branickich z Choroszczy i wiele, wiele innych budowli.



#### 5. MUZEUM KOWALSTWA I ŚLUSARSTWA (UL. LIPOWA 1)

Muzeum powstało w 2003 r. z inicjatywy Pana Stanisława Mierzińskiego na bazie rodzinnej kuźni. Stanowi swoisty hołd przodkom i przykład wielkiej pasji oraz kultywowania tradycji rodzinnych. Wśród eksponatów muzeum znajdują się: narzędzia, wyroby i urządzenia kowalskie, maszyny rolnicze, modele pieców, urządzenia niezbędne do wytopu żelaza z rud darniowych, żużle po piecowiskach z okresu prehistorycznego, maszyny i urządzenia rolnicze. Rodzinne zbiory ogółem liczą ponad 580 sztuk. W muzeum organizowane są warsztaty, w czasie których uczestnicy poznają podstawy kowalskiego fachu. Każdy może sam spróbować wykuć podkową, która według przekazów ludowych jest symbolem ochronnym, przynoszącym szczęście domowi na którym ją zawieszono.



#### 6. KLUBOKAWIARNIA LIPOWART (UL. LIPOWA 44)

Klubokawiarnia to miejsce przyjazne rodzinie. Tutaj napijesz się kawy i zjesz pyszne deser. Organizowane zostają tutaj twórcze warsztaty, w których najmłodszy mogą spełnić się artystycznie.



#### 7. PRACOWNIA CERAMICZNA GLINIANE B.B. - WARSZTATY CERAMICZNE (UL. SŁOMIANA 1)

Ważny udział w profesjonalnych warsztatach ceramiki! Dzięki nim odkryjesz w sobie artystyczną duszę! Udział może wziąć każdy po ukończeniu 4. roku życia. Temat warsztatów jest zawsze dopasowany do umiejętności uczestników oraz ich możliwości manualnych, natomiast ich plan może ulec modyfikacji po wcześniejszym uzgodnieniu.



#### 8. MIEJSKA BIBLIOTEKA PUBLICZNA IM. TADEUSZA RAKOWIECKIEGO (UL. 3 MAJA 45)

Miejska Biblioteka Publiczna im. dr. Tadeusza Rakowieckiego oferuje literaturę piękną dla dorosłych oraz dla dzieci i młodzieży, duży wybór literatury niebeletrystycznej, oraz bogatą kolekcję materiałów związanych z regionem. Biblioteka zaprasza do korzystania ze zbiorów oraz z innych usług kulturalno-oświatowych (wystawy, spotkania autorskie, wydarzenia czytelnicze).



#### 9. POMNIK ŻUBRA (UL. ALEKSEGO ŻIWA)

Odlana z brązu, naturalnej wielkości sylwetka żubra - króla puszczy. Autorem pomnika jest artysta rzeźbiarz Jan Siuta, absolwent ASP w Krakowie. Ustawiony na skwerku im. Dymitra Wasilewskiego, wyznacza centralny punkt miasta. W okresie wiosenno-letnim niedaleko pomnika pojawia się sylwetka żubra wykonana z trawy. Informacja dla osób z niepełnosprawnościami: Alejki skweru pozbawione są większych barier architektonicznych. Osoba poruszająca się na wózku bez problemu może przejechać przez skwer. Przy alejkach ustawione są tablice informacyjne dostosowane wysokością do osób o niskim wzroście, siedzących na wózkach inwalidzkich.



#### 10. STREFA ŻUBRA POMPIKA (UL. PARKOWA)

Hajnowski ulubieniec najmłodszych - Żubr Pompik i jego rodzina mają swój "dom". Na polanie w wydzielonej strefie w Parku Miejskim spotkać można naturalnej wielkości figury: Pompika, jego mamy Porady, taty Pomruka i siostry Polinki. Wzdłuż alejki ustawione są tablice informacyjne na temat żubrów i książek o Pompiku Tomasza Samojlika, ścianka fotograficzna z żubrową rodziną, ławki oraz urządzenie sprawnościowe dla dzieci.



#### 11. WSPÓŁCZESNE INSTALACJE (UL. PARKOWA)

W parku odnajdziemy ustawione trzy instalacje w duchu współczesnego street artu: „Kokon” Tomasza Domańskiego z Wrocławia, „ Wiersz” francuskiego artysty Patricka Bailly-Cowell’a „Transformation III” Tarasa Benikha z Ukryany. Uzupełnieniem cyklu są „Obusieczny” - praca Benoita Tremsala, artysty z Niemiec.



#### 12. MUZEUM I OŚRODEK KULTURY BIAŁORUSKIEJ (3 MAJA 42)

Prezentuje on historię, tradycję i bogactwo kulturowe Podlasia zamieszkałego przez białoruską mniejszość narodową. Muzeum posiada stałe wystawy: „Białoruska zagroda” - Wystawa etnograficzna pokazująca typową wiejską zagrodę Białorusinów Podlasia., „Hajnówka. Brama do puszczy” - wystawa zbiorowa malarstwa: Zbigniew Budzyński, Vidas Dregva (Litwa), Piotr Gagan, Michał Janczuk, Wiktor Kabac, Manuela Kornecka, Maciej Milewski, Maria Najdek, Andrzej Sobieraj, Emilia Sobieraj, Waldemar Wojczakowski. Prace powstały podczas pleneru malarskiego zorganizowanego z okazji obchodów jubileuszu 60 lat miasta Hajnówka w 2011 r. oraz „Białoruski kalendarz” - Wystawa etnograficzna poświęcona życiu i pracy białoruskiej ludności Podlasia, ukazana została w cyklu rocznym.



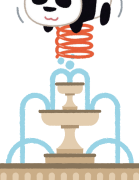
#### 13. SKATEPARK (UL. PARKOWA 6A)

Fani akrobacji rowerowych i deskorolkowych z chęcią skorzystają z tego miejsca. Teren o powierzchni ok. 558,82 m2 przeznaczony jest do uprawiania sportów ekstremalnych na rowerach, deskorolkach, rolkach, hulajnodze i wrotkach



#### 14. PLAC ZABAW (UL. PARKOWA 1)

Niedaleko Skateparku znajduje się plac zabaw, na którym najmłodszy mogą skorzystać ze zjeżdżalni, tyrolki, huśtawek dostosowanych do najmłodszych użytkowników, trampoliny i wiele więcej.



#### 15. FONTANNA NA SKWERZE IM. BIERWIACZONKA (SKWER IM. PLUTONOWEGO BOLESŁAWA BIERWIACZONKA)

Przyjazna przestrzeń w centrum miasta dla mieszkańca i strudzonego wędrowca. Fontanna i okružające ją ławeczki tworzą przyjazne miejsce spotkań, odpoczynku i refleksji. Na skwerku ustawiony jest także kamienny pomnik upamiętniający Plutonowego Bolesława Bierwiczonka, bohatera z czasów II Wojny Światowej.



## 16. PARK WODNY (UL. 3 MAJA 50)

Poczuj jak unosi Cię woda i zrelaksuj się w naszych basenach krytych i otwartych! Przygotowaliśmy dla Ciebie wiele atrakcji: poniesie Cię sztuczna rzeka, dotkniesz podwodnego gejeru, a także będziesz mógł sprawdzić swoje siły w konfrontacji z przeciwpływem i sztuczną falą! Amatorzy aktywnego spędzania wolnego czasu z pewnością odnajdą się na którymś z torów sportowych, dobrej zabawy nie brakuje też na zjeżdżalniach. Szukasz odprężenia, chcesz rozluźnić spięte mięśnie? Rozgość się w jacuzzi lub skorzystaj z któregoś z masażów wodnych! Zapraszamy także na zdrowotne inhalacje w tężni solankowej oraz seanse w suchej i parowej saunie.



## 17. TURYSTYCZNA KOLEJKA LEŚNA (UL. KOLEJKI LEŚNE 12)

Niecodzienną atrakcją jest przejazd Kolejką Wąskotorową do śródleśnej osady Topiło, gdzie można powędrować w pięknie położonych stawach, pospacerować czy pobawić się przy ognisku. Zbudowana w czasie I wojny światowej kolej wąskotorowa służyła do przewozu drewna podczas intensywnej wycinki lasu w czasie I wojny światowej i okresie międzywojennym. Od 1991 roku Wąskotorowe Kolejki Leśne zaczęły nowy rozdział - przewozy pasażerskie. Trasa kolejki biegnie w głąb Puszczy Białowieskiej, stanowi nietypowy sposób obcowania z przyrodą. Kolejka jeździ według rozkładu od maja do września, czas przejazdu (w tym postój) - 3 godziny. Poza sezonem przejazd możliwy jest tylko dla grup zorganizowanych, po telefonicznym uzgodnieniu.



## 18. NADLEŚNICTWO HAJNÓWKA (UL. KOLEJKI LEŚNE 12)

Nadleśnictwo w Hajnówce zaprasza na zajęcia edukacyjne do izby edukacyjnej w budynku nadleśnictwa, wyposażonej w sprzęt multimedialny, plansze, instalacje reliefowe. Przy siedzibie nadleśnictwa mieści się punkt edukacyjny składający się z 3 wiat wystawowych przedstawiających zagadnienia związane z leśnictwem, łowiectwem, historią Hajnówki i kolejek leśnych. Warto wiedzieć! • konieczna telefoniczna rezerwacja; • oferta zajęć dla grup zorganizowanych. Na terenie Nadleśnictwa Hajnówka udostępniono także ścieżki edukacyjne: → „Puszczańskie Drzewa” (2 km) → „Tropem orlika” (4 km)



## 19. GALERIA PLENEROWA RZEZB (UL. WARSZAWSKA 67)

Od wielu lat hajnowscy artyści-rzeźbiarze poszukiwali miejsca, w którym mogłaby powstać Galeria Rzeźby w Hajnówce. Idealnym miejscem okazał się teren zielony przy siedzibie Aresztu - przestrzeń dostępna dla odwiedzających, widoczna z przebiegającej obok drogi często uczęszczanej przez kierowców i rowerzystów, w tym turystów. Plenery rzeźbiarskie to tradycja wyrosła z puszczy, naszego dziedzictwa przyrodniczego i kulturowego. Na niej tworzyła się Hajnówka, w której wciąż drzemie puszczański duch, zaś drewniane rzeźby oddają go swą artystyczną formą.

## 20. ŚCIEŻKA EDUKACYJNO-PRZYRODNICZA „JUDZIANKA” (UL. MYŚLIWSKA 14)



Obiekt łączy edukację z turystyką. Ścieżka zlokalizowana jest na osiedlu Judzianka (przy wyjeździe z Hajnówki na Kleszczele - po prawej stronie). Utworzono ją w 2018 r. Przybliży ona cenne gatunki roślin naczyniowych, grzybów, porostów oraz typy siedlisk chronionych w programie Natura 2000, których występowanie potwierdziły analizy eksperckie przyrodników. Są to: bory bagienne, torfowiska przejściowe, brzeziny bagienne. Szczęśliwcy i wnikliwi obserwatorzy mają szansę wypatrzyć leśną zwierzynę. Adresowana jest szczególnie do dzieci i młodzieży. Składa się z dwóch tras: pierwsza o długości 80 m prowadzi do torfowiska przejściowego; druga 40-metrowa ukazuje siedliska brzeziny bagiennej. Na ścieżce umieszczono 5 tablic informujących o występującej wokół roślinności, cennych gatunkach i siedliskach. Przy ścieżce znajduje się parking, drewniana wiata i stojaki na rowery. Ścieżkę bez problemu pokonają rodzice z dziećmi w wózkach, jak też osoby poruszające się na wózku inwalidzkim.

## 21. GÓRNAŃSKIE ŁĄKI



Ostojka leży w kotlinowej niecce powstałej w czasie zlodowacenia środkowopolskiego. Obszar stanowi urozmaiconą mozaikę, złożoną z licznych zagłębień terenu o różnym stopniu zatorfienia oraz płaskich wyniesień terenu. Dominują tereny otwarte i miejscami luźno zakrzewione. Niewielkie łąki znajdują się tylko na południowych i południowo - wschodnich obrzeżach ostoi. Część zachodniej granicy ostoi wyznacza rzeczka Chwiszczęj. Wczesną wiosną niemal cały obszar ostoi zalany jest wodami roztopowymi. Duża różnorodność siedlisk ułożonych mozaikowo zapewnia odpowiednie warunki do gniazdowania, żerowania i odpoczynku wielu gatunkom ptaków, niekiedy o bardzo odmiennych wymaganiach ekologicznych. Na terenie ostoi zanotowano obecność około 198 gatunków ptaków. Występują tu ptaki charakterystyczne dla środowisk otwartych, półotwartych i leśnych, zabagnionych, umiarkowanie wilgotnych i suchych oraz typowe dla nieużytków rolnych, pól uprawnych, łąk kośnych i pastwisk

## 22. ENKLAWA BIAŁOWIESKA FOREST&SPA (UL. NIEZNAMNY BÓR 1)



Enklawa Białowieska to idealne miejsce dla rodzin z dziećmi. W otoczeniu Puszczy Białowieskiej czeka na Ciebie moc atrakcji! W koronach drzew znajduje się park linowy, trzy trasy: dla najmłodszych trasa czerwona, dla starszych i odważnych trasa żółta, a dla najodważniejszych i bardzo sprawnych trasa niebieska. Wszystkie trasy kończą się tyrolkami. Tuż przy tarasach SportBaru znajdziesz plac zabaw z huśtawkami, zjeżdżalniami i fabryką piasku. Dla nieco starszych karuzela Sky Surfer, która podnosi adrenalinę i daje dużo radości. Na terenie Enklawy znajdują się boiska sportowe do gry w siatkówkę plażową, piłkę nożną, badminton, a w cieplejszym okresie trampolina, stół do ping-ponga i bilard pod chmurką. Na leśnej polanie skorzystaj z kąpeli w biobasenie, który składa się z części pływackiej i brodzika dla dzieci. Dzięki podgrzewanej pompą ciepła wodzie można z niego korzystać od początku kwietnia do końca października. Odpoczywając przy basenie rozkoszuj się wodą, słońcem oraz smakołykami ze SportBaru.