

# Miasto z Puszczy

Jak Puszcza Białowieża ukształtowała historię i tożsamość Hajnówki



Tomasz Samojlik



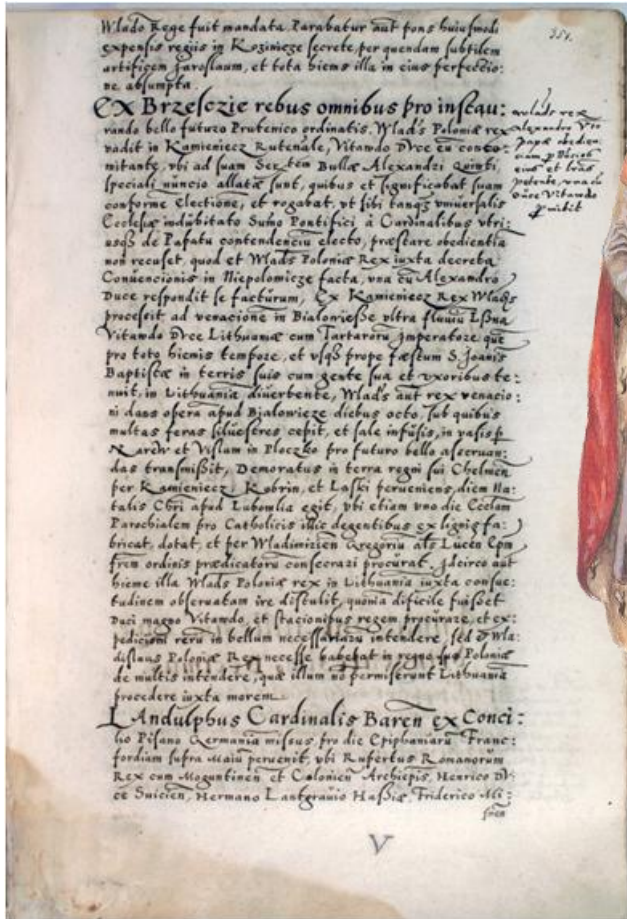
Instytut Biologii Ssaków  
Polskiej Akademii Nauk  
Białowieża

**SZWAJCARSKO-POLSKI**  
Program Współpracy



# Puszcza Białowieska – od końca XIV wieku chroniona jako puszcza królewska

Pierwsza wzmianka źródłowa o Puszczy pod rokiem 1409



Jana Długosza Roczniki czyli kroniki sławnego Królestwa Polskiego, Ks. 10 i 11, 1406-1412 (Biblioteka Kórnicka, sygn. BK 199 - odpis z 1572 roku)



Jedna z ostatnich (a w XVIII wieku ostatnia) ostoi żubra

# Główna funkcja Puszczy od XIV do końca XVIII wieku: królewskie łowisko

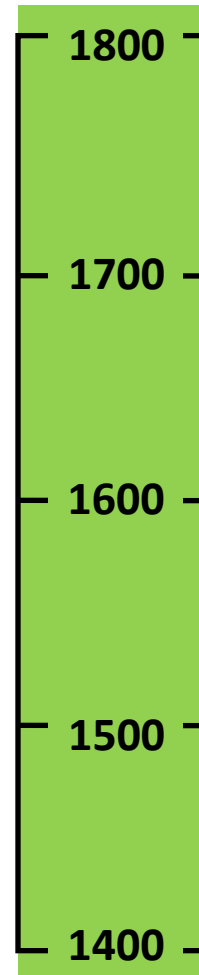


Król Władysław Jagiełło (1386-1434) polujący w Puszczy Białowieżskiej – rysunek z 1903 roku



## potwierdzone królewskie polowania/pobyty w Puszczy

- 1784 – polowanie Stanisława Augusta  
*(7 zwierząt upolowanych)*
- 1752 – polowanie Augusta III Sasa  
*(57 zwierząt)*
- 1744 – polowanie Augusta III Sasa  
*(36 zwierząt)*
- 1650 – polowanie Jana Kazimierza
- 1643 – polowanie Władysława IV
- 1597 – polowanie Zygmunta III Wazy
- 1581, 1583, 1584 – pobyty Stefana Batorego w Puszczy
- 1546 – polowanie Zygmunta Augusta  
*(>20 zwierząt)*
- 1506, 1507 – pobyty w Puszczy Zygmunta I
- 1426 – polowanie Władysława Jagiełły
- 1409 – polowanie Władysława Jagiełły



# Pozostałości dwóch królewskich dworów łowieckich

## Stara Białowieża

Pozostałości królewskiego dworu łowieckiego z XVI wieku



Podstawa pieca, rekonstrukcje kafli miskowych i garnkowych oraz rysunek XVI-wiecznego pieca

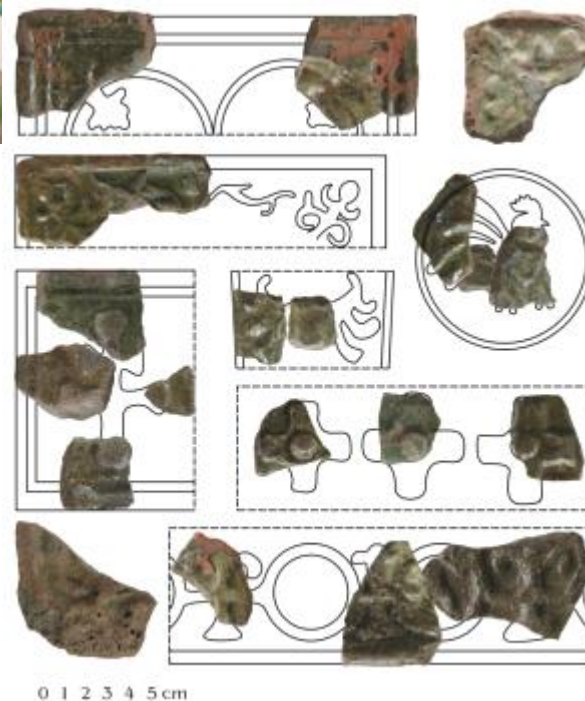


## Park Pałacowy w Białowieży

Ślady dworu królewskiego z I połowy XVII wieku



Fragmety kafli piecowych i próba rekonstrukcji zdobień



Bezpośredni wpływ królewskich polowań na Puszcę był prawdopodobnie niewielki

**O wiele ważniejszy był status Puszczy jako królewskiej własności:**

Puszcza była chroniona przez pierścień osad królewskich służb leśnych

Personel ochrony Puszczy:

**1639:**

1 leśniczy

2 myśliwców

4 dziesiętników

277 osoczników

**1790:**

1 leśniczy

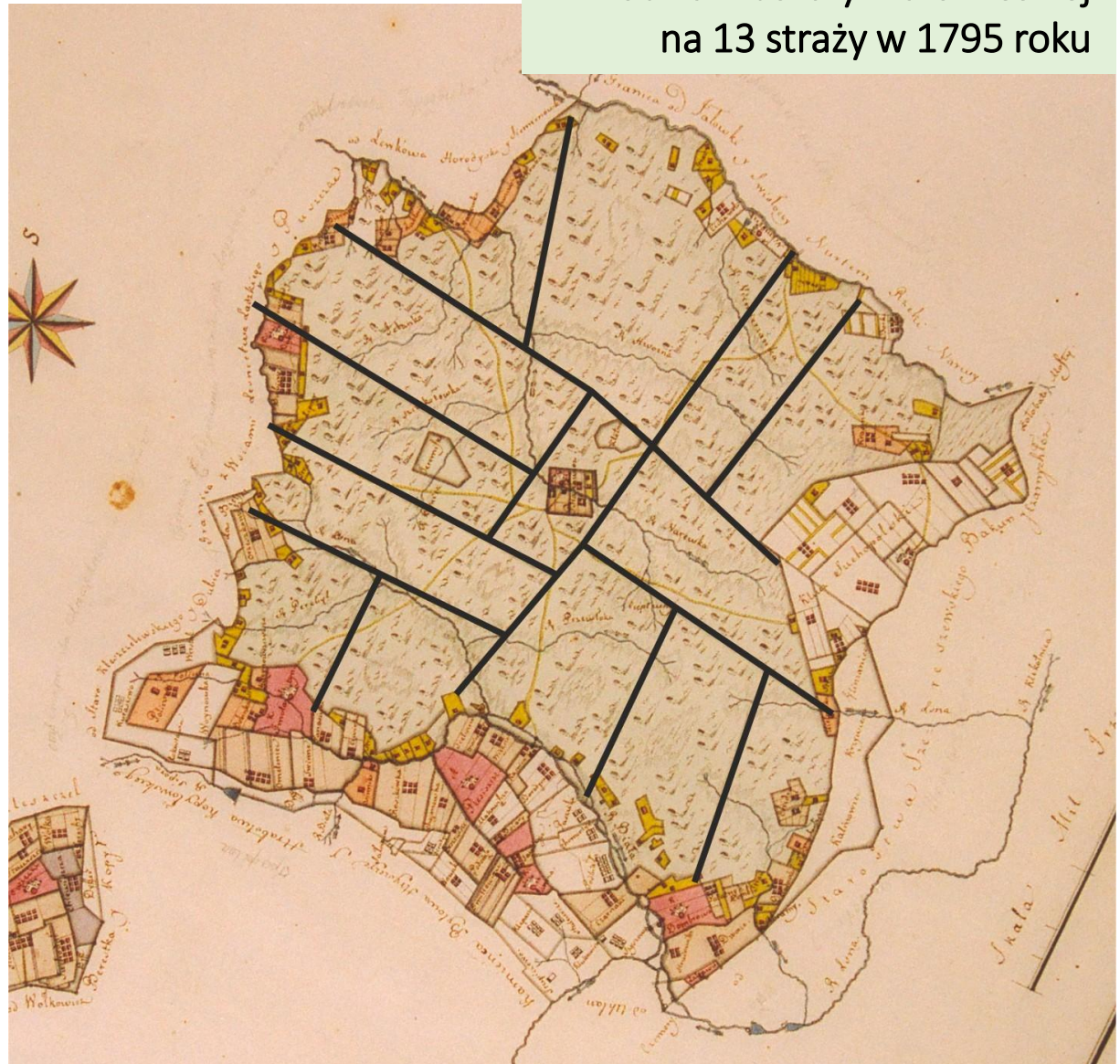
2 oberstrażnicy

13 strażników

102 strzelców

213 osoczników

Podział Puszczy Białowieskiej  
na 13 straży w 1795 roku



Źródła: Mapa guberni Mieleczyckiej (1793)

Pomimo statusu puszczy jako królewskiego łowiska, dozwolone było jej tradycyjne, wielofunkcyjne użytkowanie

**Sianożęcia**  
„błotne” i  
„dubrowne”

(do XX wieku)



**Bartnictwo**

(do połowy XIX  
wieku)



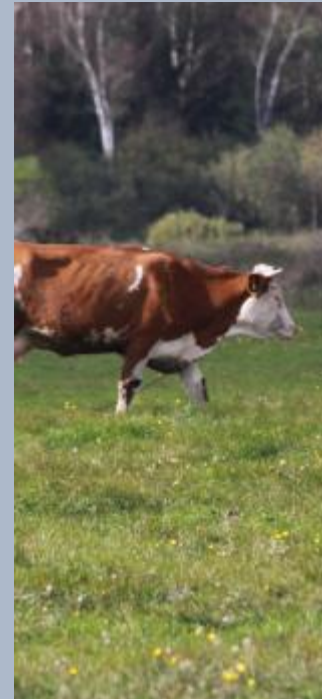
**Rybołówstwo**  
(do XIX wieku)

**Pozyskiwanie rud  
darniowych**  
(XVII-XVIII wiek)



**Wypas zwierząt  
gospodarskich**  
(głównie w lasach  
na obrzeżach wsi)

(do XX wieku)

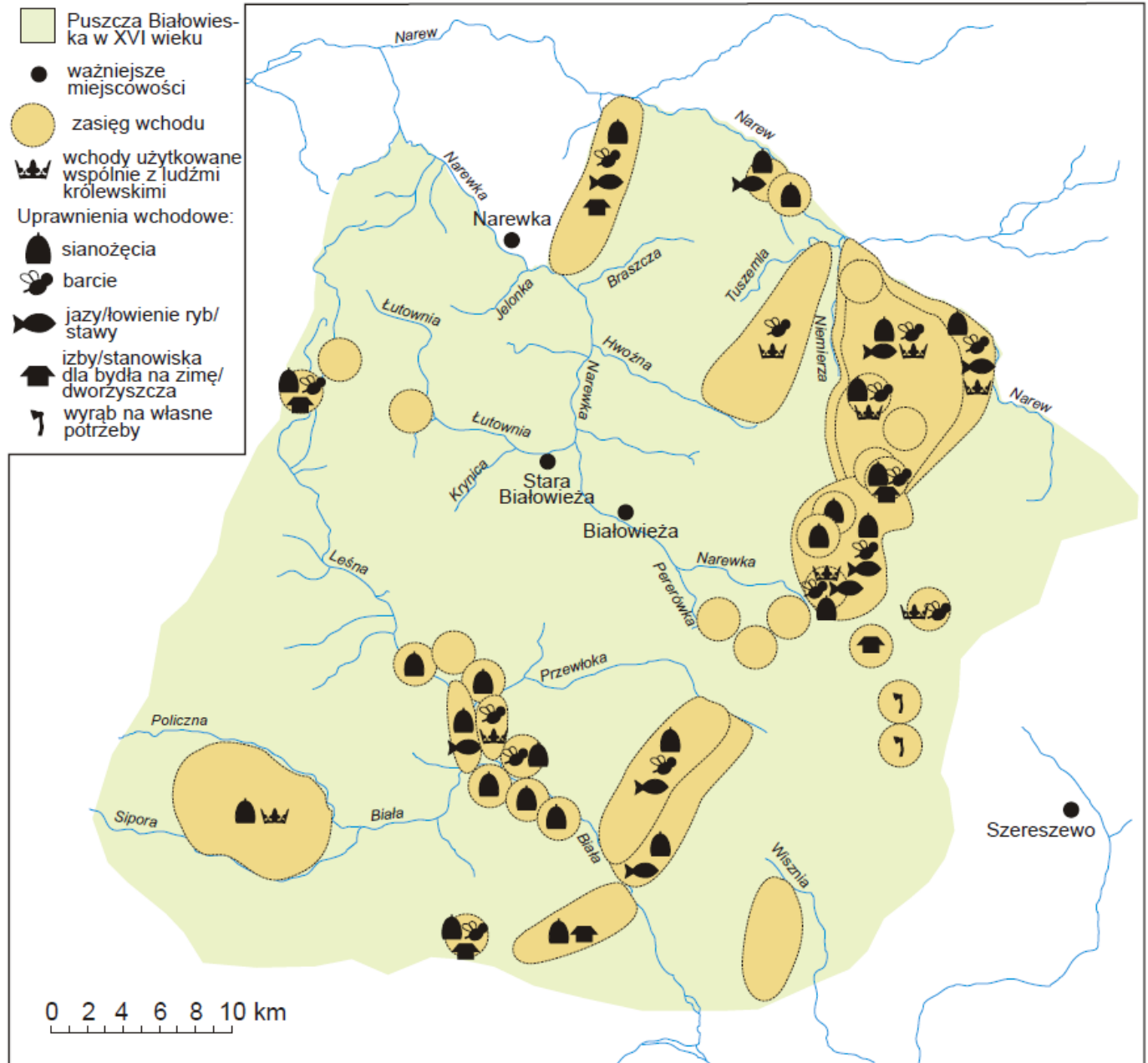


**Prawo do zbioru**  
łuczywa, leżaniny  
i chrustu, darcia  
łyka i łubia  
lipowego, zbiera-  
nia owoców leś-  
nych, orzechów,  
grzybów...  
(część do dziś)



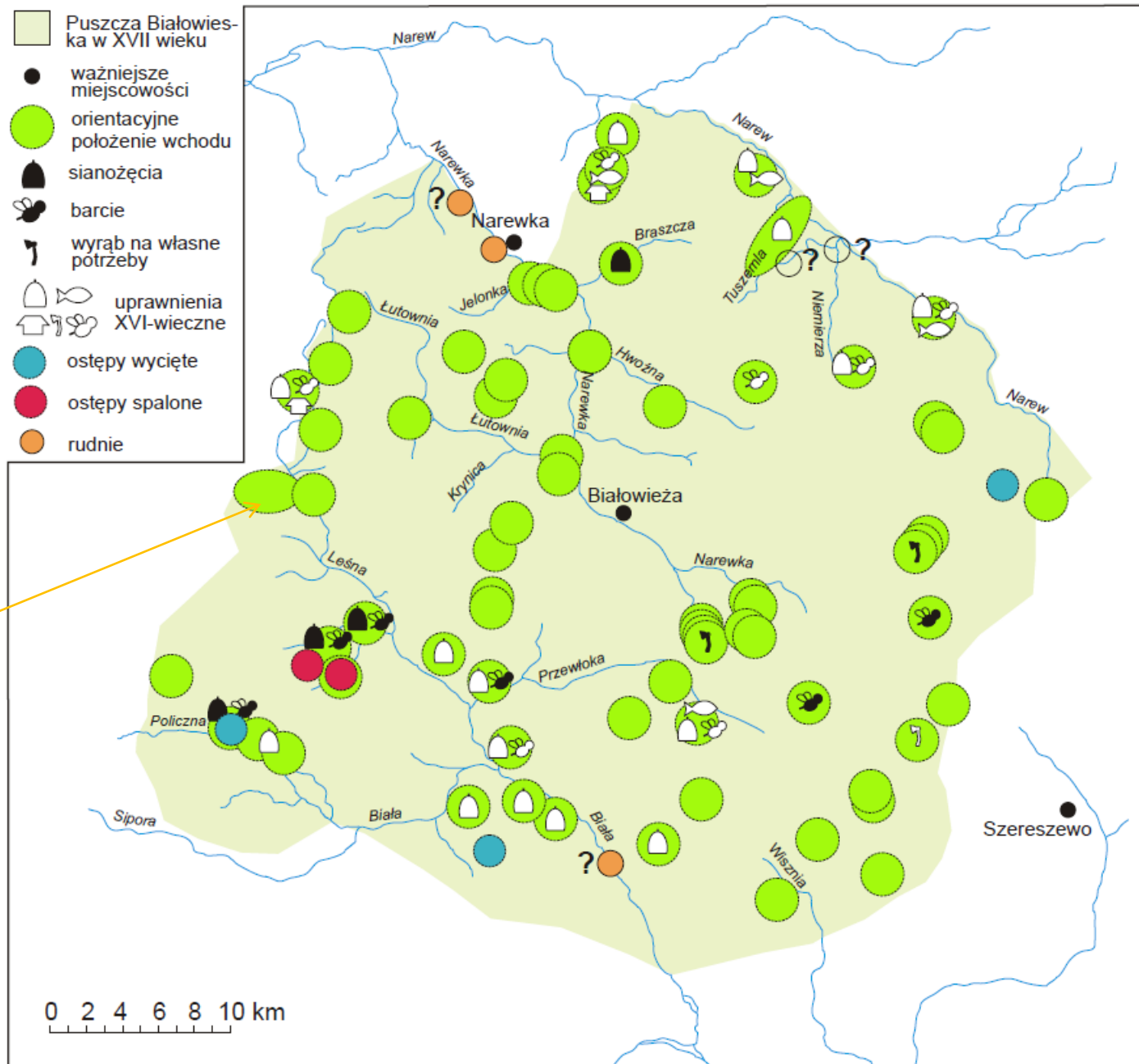
tereny dzisiejszej  
Hajnówki na granicy  
między Wielkim  
Księstwem  
Litewskim a Koroną

wyłączone spod  
użytkowania  
jeszcze w XVI  
wieku...



Wchody do Puszczy Białowieśkiej według „Rewizji puszczy” z 1559 roku

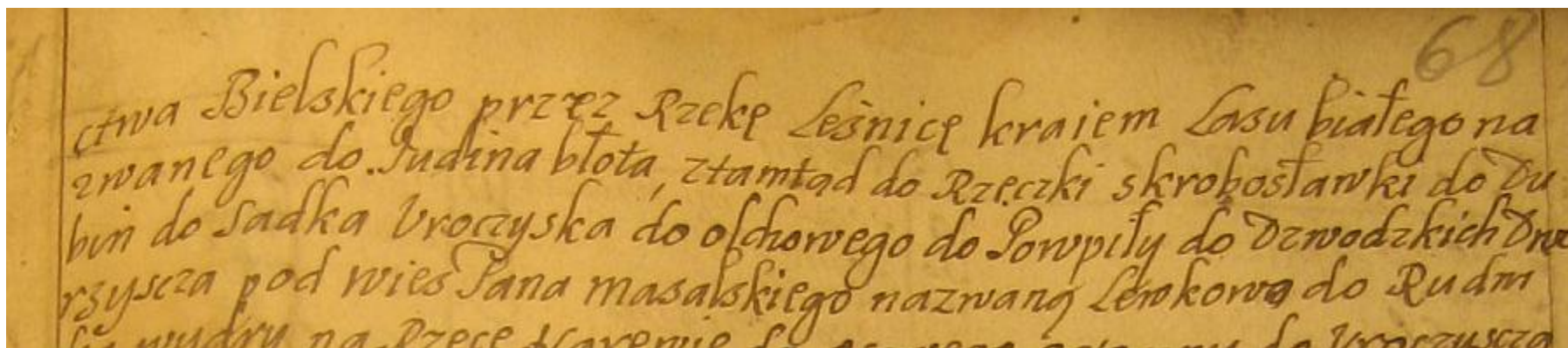
...weszły w jego orbitę w stuleciu XVII  
(prawdopodobnie sianożęcia)



Wchody do Puszczy Białowieżskiej według „Ordinatii puszczy...” z 1639 roku

Pierwsza wzmianka źródłowa o terenach późniejszej Hajnówki: odgraniczenie Puszczy Białowieskiej w „Ordinatii puszczy...” z 1639 roku

*„przez rzekę Leśnicę kraiem Lasu Białego nazwanego do **Judina błota**, ztamtąd do **rzeczki Skrobosławki** do Dubin do Sadka Uroczyśka...”*



Ordinatio puszczy i.k.mści leśnictwa  
Białowieżskiego y Kamienieckiego Roku  
1639 miesiąca Octobra

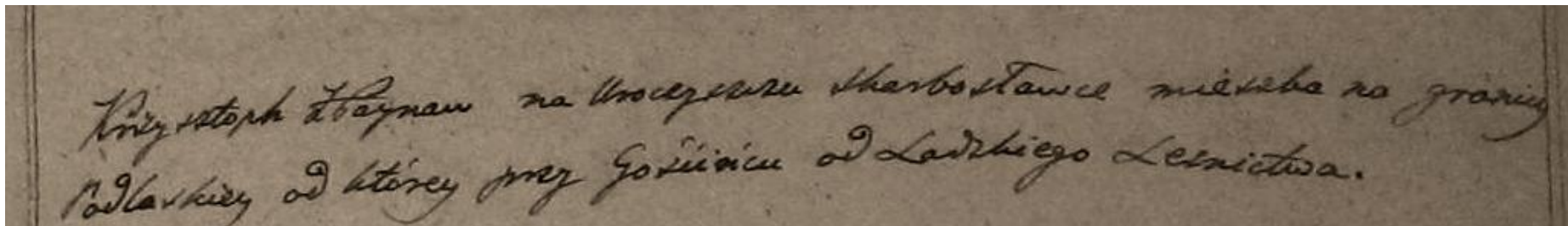
tereny dzisiejszej  
Hajnówki były wówczas  
jednym z uroczyśk  
Puszczy Białowieskiej

Pierwsza źródłowa wzmianka o zasiedleniu terenów wchodzących w skład dzisiejszego miasta: rok 1670

„Opisanie Leśników Puszcze Króla JMCi

(...)

*Krzysztoph Haynaw na uroczyszczu Skarbośławce [Skrobosławce] mieszka na granicy Podlaskiej, od której przy Gościńcu od Ladzkiego Leśnictwa”*



*Krzysztoph Haynaw na uroczyszczu Skarbośławce mieszka na granicy Podlaskiej od której przy Gościńcu od Ladzkiego Leśnictwa.*

Inwentarz leśnictwa białowieskiego 1670

osada założona na  
potrzeby strażnika  
królewskiej Puszczy  
Białowieskiej



## Kim byli mieszkańcy Hajnowszczyzny?



- strażnik – wysoko urodzony zarządca jednej z trzynastu części, na które podzielona była Puszcza Białowieńska
- strzelcy i osocznicy – ludzie królewscy, o znacznie wyższym statusie niż zwykli chłopcy pańszczyźniani

### **Mieszkańcy Hajnowszczyzny AD 1795:**

**strażnik** Krzysztof Szretter (żona, 5 synów, córka, 2 parobków)

osocznicy:

Piotr Gryka (żona, 2 synów)

Omisko Wodczyk (żona, 3 synów, 1 córka)

Omelan Kowszyło (żona, 2 synów)

Teodor Szadczyk (żona, 1 syn)

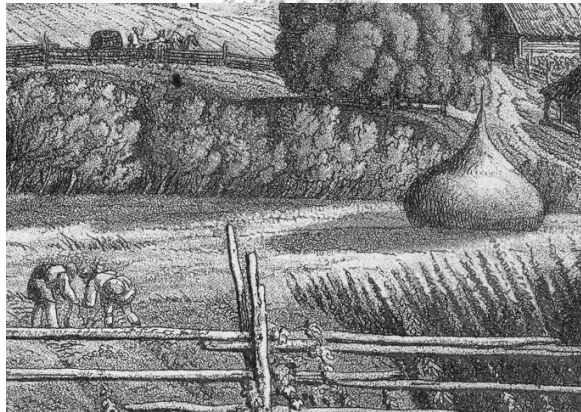
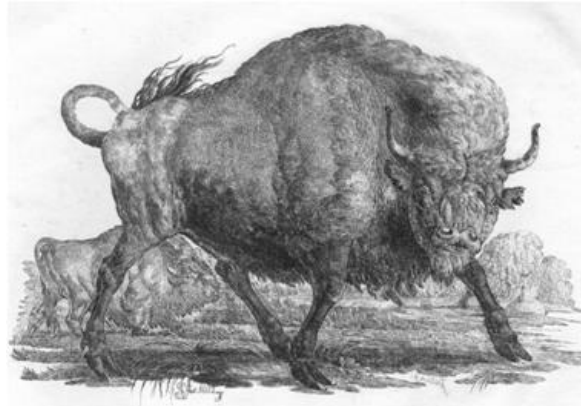
Jakub Melcer (żona, 1 syn z żoną)

## Czym zajmowali się mieszkańcy Hajnowszczyzny?

- patrolowali Puszcę i bronili jej przed kłusownikami i nielegalnym wyrębem
- mieli prawo do koszenia puszczańskich łąk, łowienia ryb, wypasu bydła i posiadania drzew bartnych w Puszczy



\*chodzili też zapewne do karczmy, której istnienie potwierdzają źródła już w XVII wieku



Report Subrow Puszczy Bratowickiej Inaydomagoboy Nilsa  
1780 p. Miesi czasu 15 dnia w roku 1780

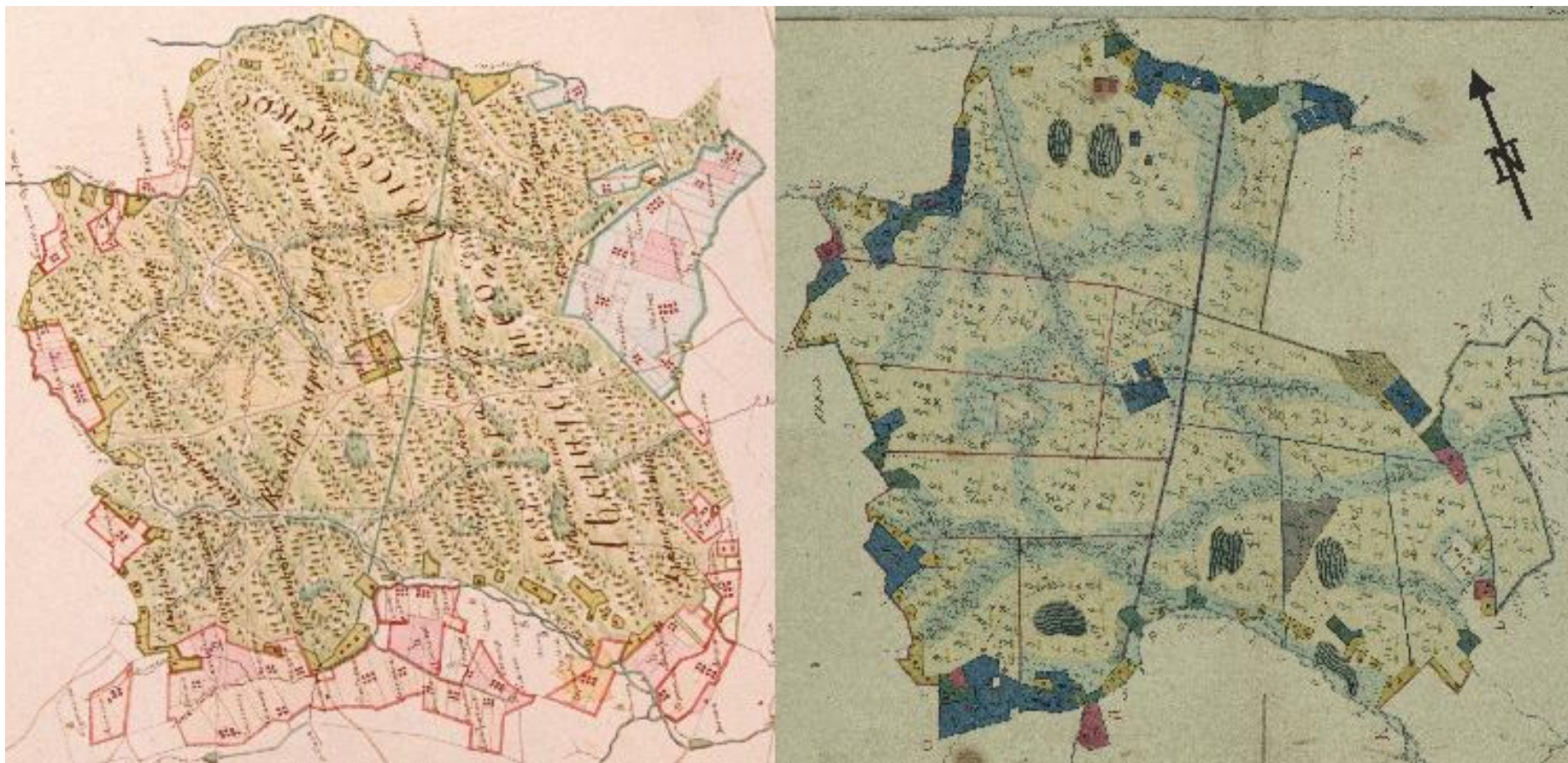
kwatry Bratowicka		liczba
w Puszczy	Polnowickiej	17
	Lazarskiej	12
	Lesnianskiej	9
	Hajnowskiej	31
	Isakowickiej	31
	Nierowskiej	19
	Bratowskiej	81
Łąki kwatry Bratowickiej		230
kwatry Jamnenska		
w Puszczy	Kukowickiej	27
	Swiatowickiej	7
	Mrazowickiej	3
Łąki kwatry Jamnenskiej		37
w Obromie Bratowickim		17
Łąki w ogółe Subrow Puszczy		230
Łąki w ogółe		284

Nota: W tym raporcie pewnie widzieliśmy, że niektóre łąki, które w poprzednich latach nie były jeszcze odkryte, zostały odkryte przez nas, gdyż wzięliśmy pod uwagę nie tylko wyłączone łąki

- przygotowywali siano na potrzeby zimowego dokarmiania żubrów i brali udział w corocznym liczeniu żubrów w Puszczy



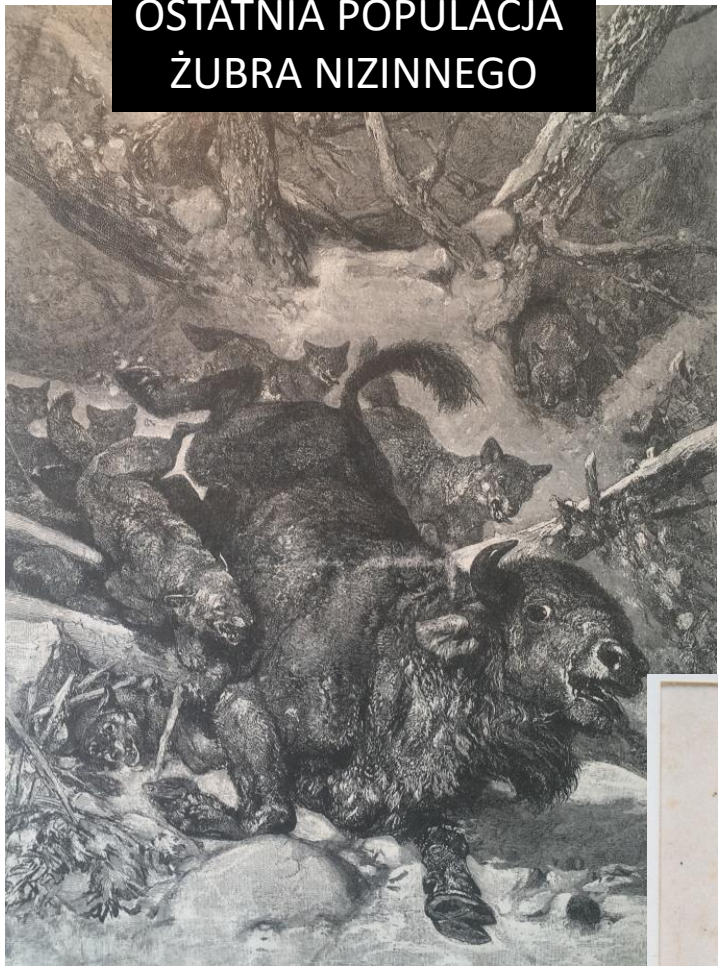
Po trzecim rozbiore Rzeczypospolitej w 1795 r. Puszcza Białowieska była skazana na szybkie zniknięcie



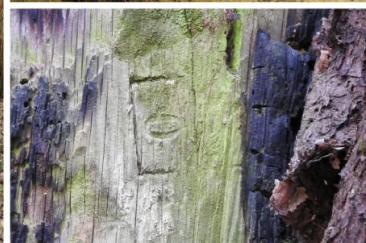
Najstarsze znane mapy Puszczy Białowieskiej po trzecim rozbiore Rzeczypospolitej z lat 1795-1796 oraz 1799

# Puszczę ocalili dawni ludzie królewscy... i żubry

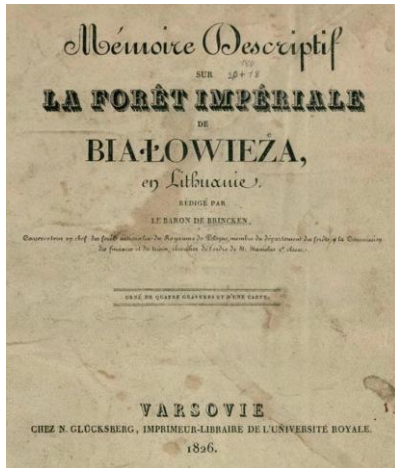
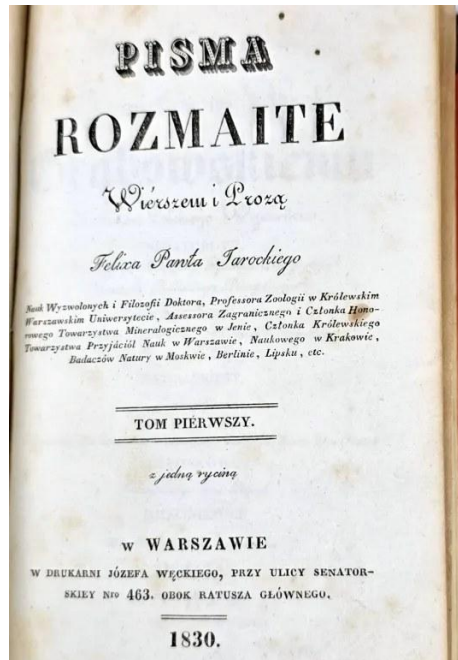
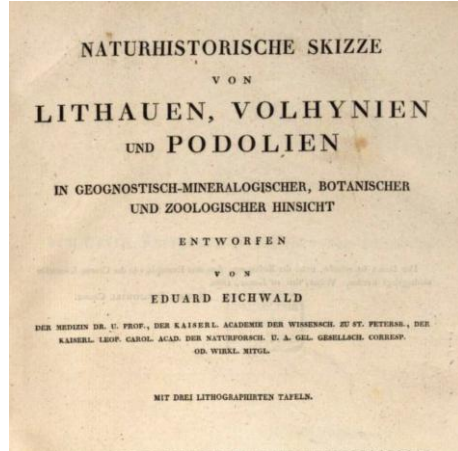
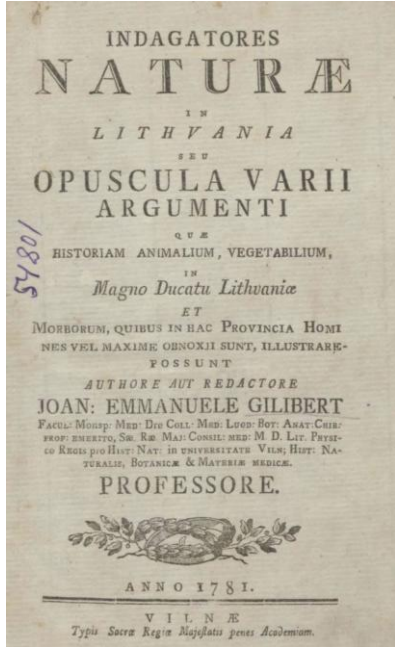
## OSTATNIA POPULACJA ŻUBRA NIZINNEGO



## DRZEWA ZMODYFIKOWANE KULTUROWO



# Na przełomie XVIII i XIX wieku Puszczę Białowieską „odkryła” europejska nauka...



## ...i turystyka

### NOTATKI Z WYCIECZEK PO KRAJU, Wacława Przybylskiego. PUSZCZA BIAŁOWIEŻSKA I ŻUBRY.

I.  
Jeżeli wola twoja, łaskawy czytelniku, zabrać bliższą znajomość z naturą, przedstawiającą się w takich kształtach, w jakich wyszła z rąk Przedwiecznego, tylko z piętnem przeżytych samodzielnie wieków, ze śladami przeszłości i samowolnych pochodów, burz i innych bojących się sił przyrody, to nie tak daleko trzeba ci będzie szukać, jakby się zdawało.

Lecz o to przejeżdżamy rzekę Białą i zatrzymujemy się w Hajnówce, w wiosce położonej na pograniczu puszczy, w której znajduje się oddział straży leśnej, co nam w dalszych poszukiwaniach przewodniczyć będzie.



Wszystkich podróżnych witano w Hajnówce, skąd rozpoczynały się wyprawy w głąb Puszczy

# Dziękuję za uwagę



Tomasz Samojlik



Instytut Biologii Ssaków  
Polskiej Akademii Nauk  
Białowieża

**SZWAJCARSKO-POLSKI**  
Program Współpracy

